

# Notas para um encontro sobre

## Tipografia

[Criação (design de tipos) e/ou utilização (design com tipos) de símbolos visíveis relacionados aos caracteres ortográficos e para-ortográficos da escrita.]

### 1. Glossário

aspas. [quotation, quotation marks] Sinais de pontuação que indicam o início e final de uma citação, podendo ser simples ou duplas. Nos primórdios da tipografia em metal, os caracteres de vírgula eram empregados para este fim, e por este motivo as aspas tem, tradicionalmente, o mesmo desenho das vírgulas, sendo que as aspas de abertura são vírgulas giradas em 180 graus. Não devem ser confundidas com os sinais de polegadas e pés ( " ), dos quais se diferenciam por sua curvatura e/ou inclinação ( “ ” ‘ ’ ).

caractere. [character] Cada uma das letras, números e sinais (inclusive espaços) que compõem uma fonte tipográfica.

corpo. [body] Altura máxima do conjunto dos caracteres de uma fonte, incluindo as áreas destinadas aos descendentes, ascendentes, e, eventualmente, acentuação ou espaço de respiro além das linhas dos descendentes, ascendentes ou capitais.

entreletra. [spacing] Quantidade de espaço em branco entre caracteres.

entrelinha. [leading] Quantidade de espaço entre as linhas de base de duas linhas consecutivas de texto. Na tipografia com tipos móveis, lâmina (geralmente de chumbo, daí seu nome em inglês) colocada entre linhas de tipos para aumentar o espaço entre elas.

espaçamento. [spacing] A quantidade de espaço em branco entre letras, palavras, ou linhas em um texto. O espaçamento entre letras é normalmente determinado pela largura dos caracteres de uma fonte e, em tipografia digital, também por seus pares de kerning. O espaçamento entre palavras é normalmente determinado pelo uso de claros ou material branco na composição com tipos móveis, e, na tipografia digital, pelo uso dos caracteres de espaço. Na composição com tipos móveis, o espaçamento mínimo entre linhas consecutivas de um texto é determinado pela altura dos tipos e pode ser modificado pelo uso de lâminas de material branco chamadas entrelinhas. Na tipografia digital, o espaçamento padrão entre linhas é predeterminado pelo arquivo de fonte, mas a entrelinha pode ser modificada em programas de manipulação de texto.

estilo. [style] Variação visual do desenho de uma fonte, geralmente empregada para dar ênfase a uma passagem do texto. Em tipografia digital, os estilos básicos são: normal, bold, itálico, e bold-itálico.

face. [face] Na tipografia com tipos móveis, a parte superior de um bloco de tipo, que recebia tinta e era efetivamente impressa. Em tipografia digital, 'face' é a parte visível –na forma de um design em estilo específico– de um caractere ou conjunto de caracteres (neste último caso, pode ser um sinônimo para 'tipo' ou 'fonte').

**família.** [family] Conjunto formado por uma fonte e suas variações (bold, light, itálico, versalete, etc.). Em aplicações digitais, através de softwares de manipulação de texto, é possível gerar algoritmicamente algumas destas variações a partir do mesmo arquivo de fonte. Isso, porém, não caracteriza a existência de uma família uma vez que a matriz (neste caso, o arquivo de fonte) é a mesma. O termo 'família' deve ser reservado para o caso de fontes para as quais o designer desenvolveu e gerou variações a partir de uma face básica, mesmo que estas variações tenham sido posteriormente agrupadas em um mesmo arquivo.

**fonte.** [font, fount] Conjunto de caracteres em um estilo específico, tipo. Na tipografia com tipos móveis, cada tamanho de corpo (medido em pontos) era considerado como uma fonte diferente, mesmo que se tratasse de um conjunto de caracteres com faces exatamente no mesmo estilo. Isto se justificava pelo fato de ser necessário, para produzir cada um destes conjuntos, cortar e fundir matrizes diferentes. Em tipografia digital, uma fonte pode ser definida como uma matriz virtual, na forma de um arquivo contendo a definição das propriedades métricas de um grupo de caracteres que podem ser atualizados em qualquer corpo. Sendo assim, uma fonte digital é definida por suas características visuais, independente de seu tamanho.

**itálico.** [italic] Variação de uma fonte caracterizada, principalmente, por uma inclinação à direita (variação também chamada de oblíquo). Historicamente, o 'itálico' ou 'grifo', mais do que uma simples variação na inclinação, é um estilo diferente de letra, com formas inspiradas na caligrafia chanceleresca italiana do século XV. Além da inclinação à direita, o itálico tradicional

caracteriza-se também por seus caracteres mais estreitos, serifas e terminais mais curvos, e desenhos diferentes para algumas letras como o o a (sem o gancho superior), o g (sem orelha e com a cauda aberta) e o f (avançando abaixo da linha de base).

**kern.** [kern] Na tipografia com tipos móveis, parte de alguns caracteres (como f e Q) que avança além do limite do bloco do tipo para permitir uma maior aproximação com o caractere do bloco seguinte. Em tipografia digital, medida que determina a aproximação ou afastamento de um par específico de caracteres em uma fonte.

**kerning.** [kerning] Ato de determinar uma medida para aproximação ou afastamento de pares específicos de caracteres em uma fonte. O mesmo que compensação.

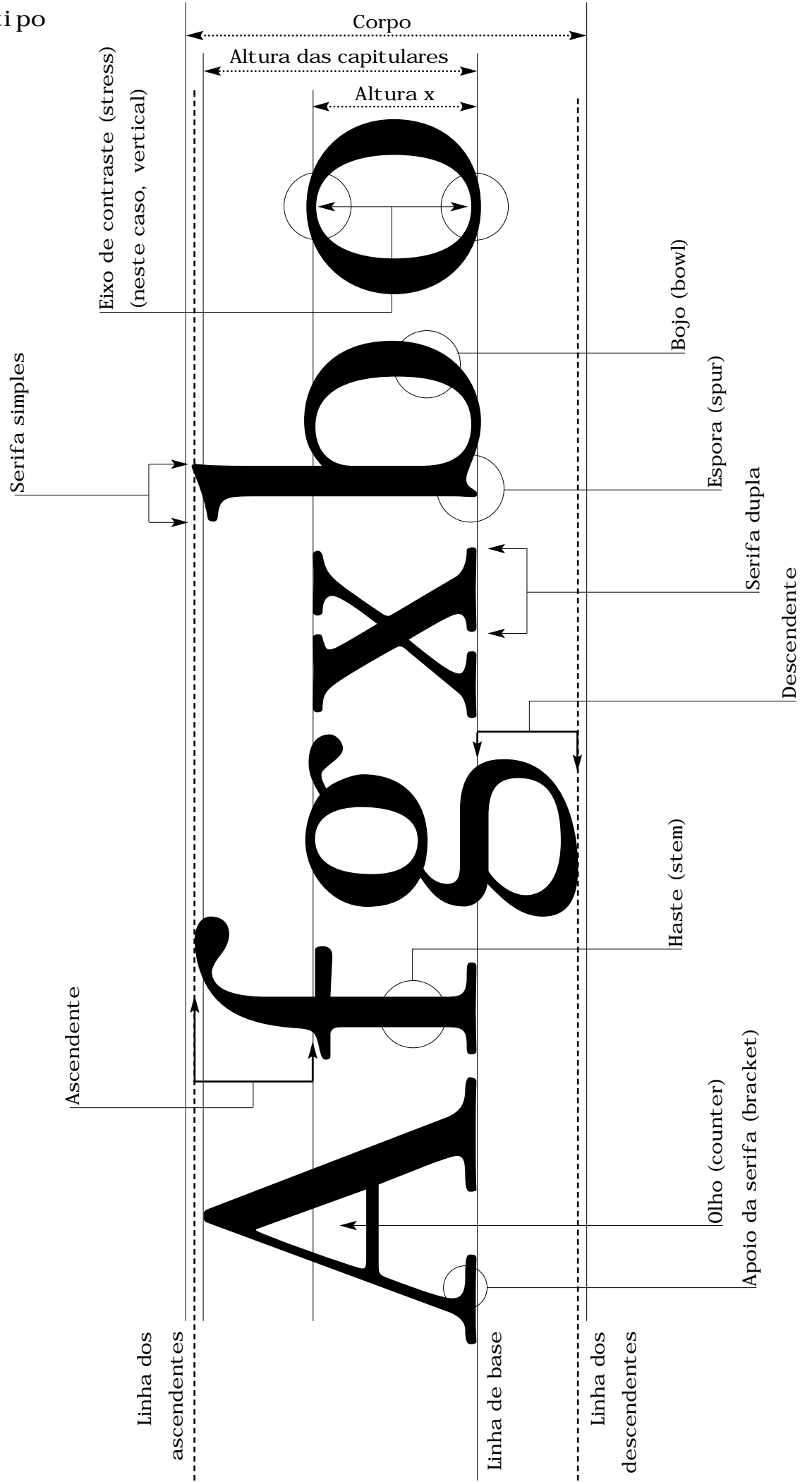
**olho.** [counter] Área em branco completa ou parcialmente fechada pelos traços de uma letra (como em O, H, C, etc).

**peso.** [weight] Grau de contraste ou espessura geral dos traços de uma fonte, descrito como light, extra-light, medium, black, bold, extra-bold, etc. O termo 'negrito', atualmente pouco utilizado, equivale ao termo inglês 'black' (também pouco utilizado).

**serifa.** [serif] Pequenas projeções de um ou ambos os lados da extremidade dos traços das letras de uma fonte, remate.

**tipo.** [type, typeface] Um conjunto de caracteres em estilo específico, fonte. Na tipografia com tipos móveis, cada um dos blocos que fazia parte de uma fonte.

## 2. Anatomia do tipo



I. *Humanistas* [ex.: Berkeley]

II. *Garaldinas* [ex.: Palatino]

III. *Transicionais* [ex: Baskerville]

IV. ***Didônicas*** [ex.: Bodoni]

V. **Serifas quadradas (slab serif)**  
[ex.: Clarendon]

VI. Lineais (ou *sem serifa*) [ex.: Base 12 Sans]

**a. Grotescas** [ex.: Gothic 13]

b. Neo-grotescas [ex.: Helvetica]

c. *Geométricas* [ex.: Futura]

d. *Humanistas* [ex.: Optima]

VII. Glílicas [ex. Friz Quadrata]

VIII. *Cursivas (script)* [ex.: Mistral]

IX. **GRÁFICAS** [EX.: UMBRA]

I. *Humanes* (humanistas) [ex.: Berkeley]

II. *Garaldes* (garaldinas) [ex.: Caslon]

III. *Réales* (reais) [ex. Times]

IV. *Didones* (didônicas) [ex.: Filosofia]

V. **Mécanes** (mecânicas) **ex.: Rockwell**

VI. **Linéales** (lineais) [ex.: Akzidenz Grotesk]

VII. **Incises** (incisas) [ex.: Friz Quadrata]

*III. Scriptes (cursivas) [ex.: Kuenstler Script]*

IX. **Manuaires** (manuais)

[ex.: Comic Sans]

X. **Fractures** (fracturas)

[ex.: Gette Fraktur]

I. Renascentistas (sec. 15-16)

*[ex.: Galliard]*

II. Barrocas (séc. 17)

*[ex.: Caslon]*

III. Neo-Clássicas (séc. 18)

*[ex.: Baskerville]*

IV. Românticas (séc. 18-19)

*[ex.: Bodoni]*

V. Realistas (séc. 19-20)

*[ex.: Akzidenz Grotesk]*

V. Modernistas Geométricas (séc. 20)

*[ex.: Memphis]*

VI. Modernistas líricas (séc. 20)

*[ex.: Palatino]*

VII. Pós-Modernistas (séc. 20) *[ex.: Triplex]*

#### 4. Seleção de fontes - alguns aspectos a serem considerados

- Aspectos históricos
  - lugar e ano de criação
  - autor
  - contextos em que foi utilizada desde sua criação
- Aspectos técnicos
  - legibilidade / usabilidade (design das letras, espaçamento, resolução)
  - completude / coerência (presença de caracteres básicos, presença de acentos e outros sinais necessários, relação entre caracteres)
  - elegância computacional (definição de contornos, bitmaps, hints)
- Aspectos conceituais
  - Relação com o projeto
  - Relação com imagens utilizadas no projeto
  - Relação com outras fontes utilizadas no mesmo projeto

#### 5. Combinação de fontes

- Critérios de similaridade
  - semelhança superficial (imagética)
  - semelhança estrutural (diagramática)
  - semelhança por convenção (metáforica)
- Aspectos a serem considerados
  - forma (presença ou não de serifas, terminais, curvas, ângulos, peso, contraste)
  - estrutura (esqueleto da letra, proporções, eixo de inclinação)
  - contexto (história, aplicações, significados atribuídos)

#### • Tipos de relação

- concordância (exs.: 2 fontes da mesma família, em pesos diferentes [forma]; romano e inclinado de uma mesma fonte [estrutura]; romano e itálico de uma mesma fonte [contexto])
- contraste (exs.: 1 fonte sem serifa e 1 com serifa [forma]; 1 fonte cursiva formal e 1 sem serifa geométrica [estrutura]; 1 fonte serifada humanista e 1 sem serifa moderna [contexto])
- conflito (exs.: novos títulos dos cadernos da Folha de SP [2 fontes serifadas, com serifas diferentes])

#### 6. Design de tipos

##### 6.1. Processos

- Criação, adaptação ou reinterpretação
- digital ou analógico/digital

##### 6.2. Algumas tendências

- Reinterpretação de formas tradicionais
- Incorporação de formas vernaculares
- Exploração de particularidades dos meios digitais
- Questionamento dos limites da linguagem tipográfica