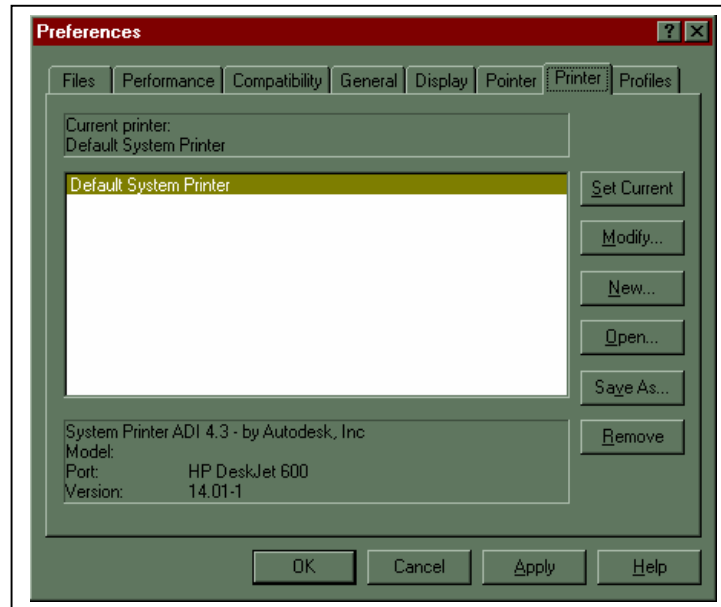
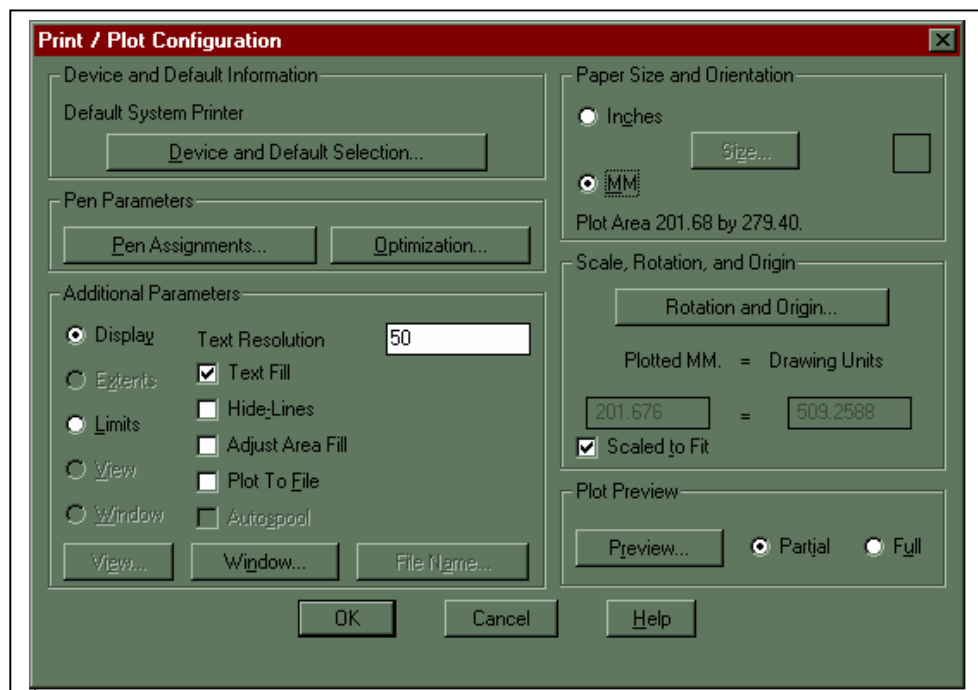


Básico**10. PLOTAGEM:**

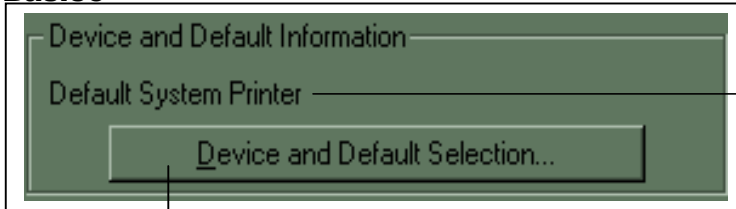
Os desenhos feitos no AutoCad podem ser plotados em um traçador gráfico ou em uma impressora gráfica. O primeiro passo é assegurar-se de estar com a impressora/ploter desejada conectada; para tal deve ser feita a configuração com o comando **PREFERENCES**:

**10.1. PLOT:**

Plota um desenho em um ploter, impressora ou cria um arquivo de impressão. Apresenta um quadro de diálogo que se desmembra em outros quadros durante a interação:

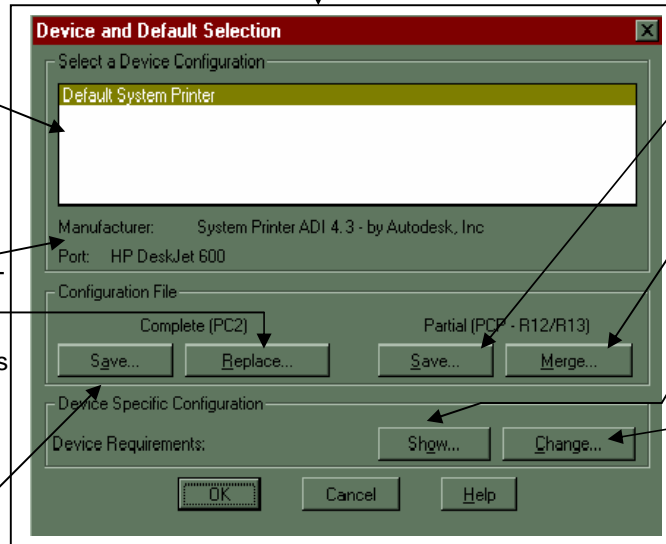


Básico



Nome do dispositivo atual.

Apresenta outro quadro de diálogo onde pode-se escolher outro dispositivo de plotagem.



Lista dos dispositivos

Informações da configuração corrente

Substitue os parâmetros atuais pelos gravados em arq. .pc2

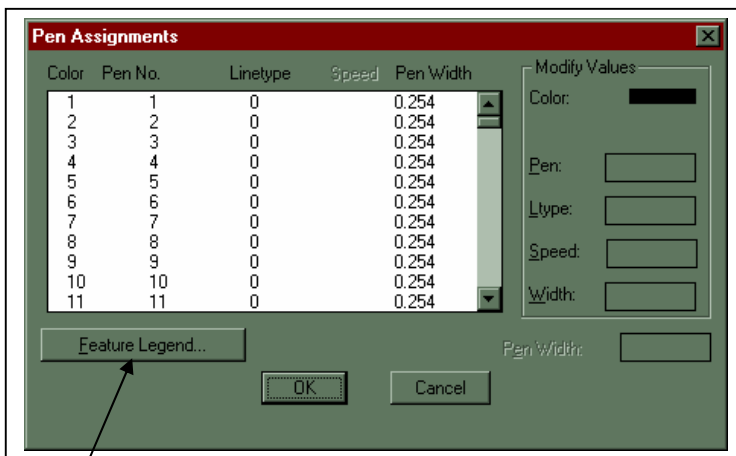
Grava os parâmetros atuais em arq. .pc2

Grava os parâmetros atuais em arq. .pcp

Recupera parâmetros de arqs. .pcp

Mostra as configurações do ploter atual.

Altera as informações de configuração do ploter atual.

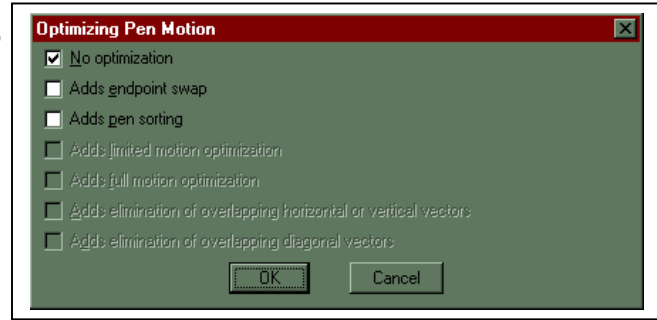


Modifica os parâmetros para a caneta, tipo de linha, velocidade e espessura.

Apresenta todas velocidades, espessuras de canetas e tipos de linha do hardware disponível.

Básico

Com exceção do quadro de otimização *No optimization*, a seleção sucessiva de quadros de seleção adiciona cumulativamente o nível de otimização correspondente. O parâmetro padrão depende do dispositivo configurado.



Plota a vista na viewport atual.

Plota toda extensão do desenho.

Plota somente as áreas do limite do desenho.

Plota uma vista gravada anteriormente com o comando *VIEW*.

Plota uma área do desenho definida no quadro *Window Selection*.

Define a qualidade de impressão de textos em dpi

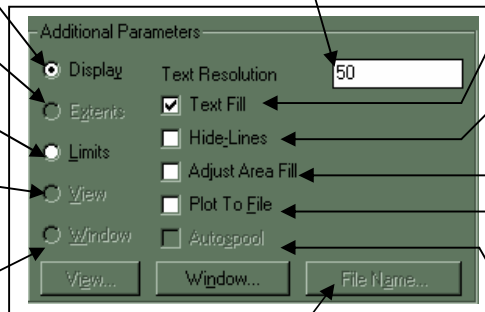
Define os textos com fontes True Type serão preenchido ou vazados

Plota vistas no Model Space com remoção das linhas não visíveis.

Ajusta a espessura da caneta para a plotagem de traços de preenchimento sólido.

Cria arquivo de plotagem com extensão *.plt*.

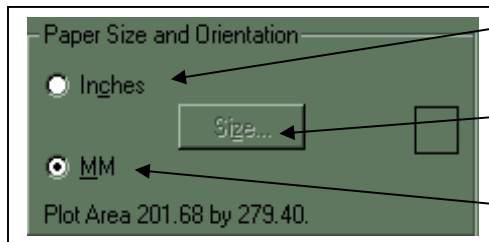
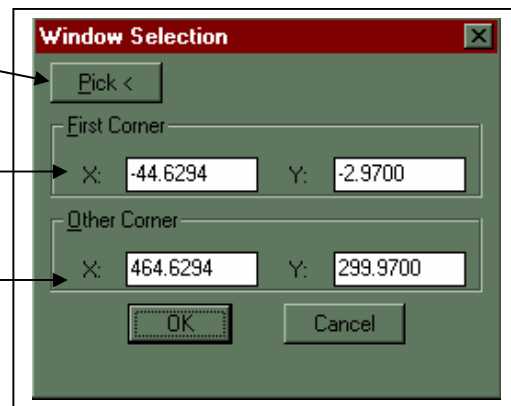
Cria um arq. de plotagem e o envia diretamente ao gerenciador de impressão.



Especifica o nome para o arquivo de plotagem.

Especifica na tela a área do desenho que deseja-se plotar.

Especifica as coordenadas absolutas dos cantos da área do desenho que deseja-se plotar.

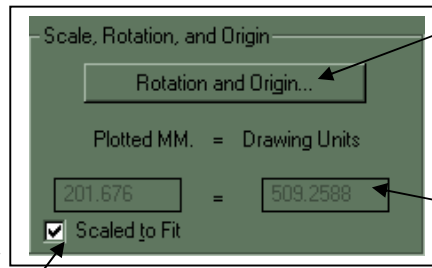


Especifica polegadas para as unidades de plotagem

Apresenta o quadro de diálogo *Paper Size*, onde podem ser alterados os tamanhos de papel.

Especifica milímetros para as unidades de plotagem

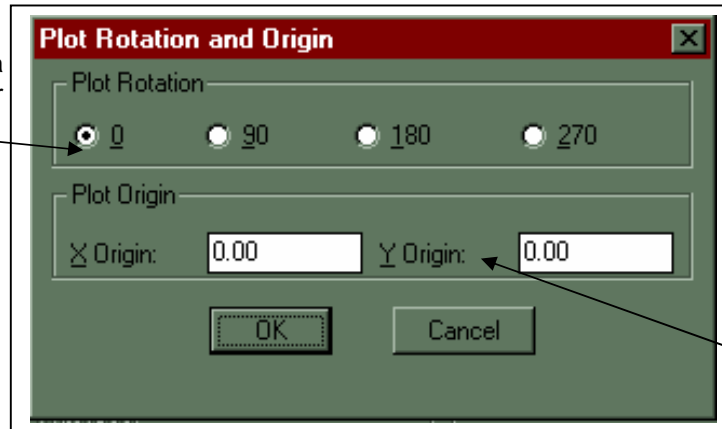
Básico



Apresenta o quadro de diálogo plot Rotation and Origin.

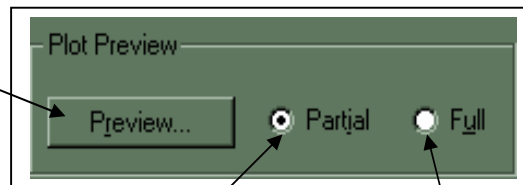
Especifica a escala de plotagem.

Altera a escala de plotagem para que a parte ou vista do desenho a ser plotado tenha o maior tamanho possível para o tamanho de papel especificado.



Rotaciona a parte ou a vista do desenho a ser plotado.

Desloca, ao longo do papel, parte ou a vista do desenho a ser plotado.



Permite a visualização do desenho prévia plotado.

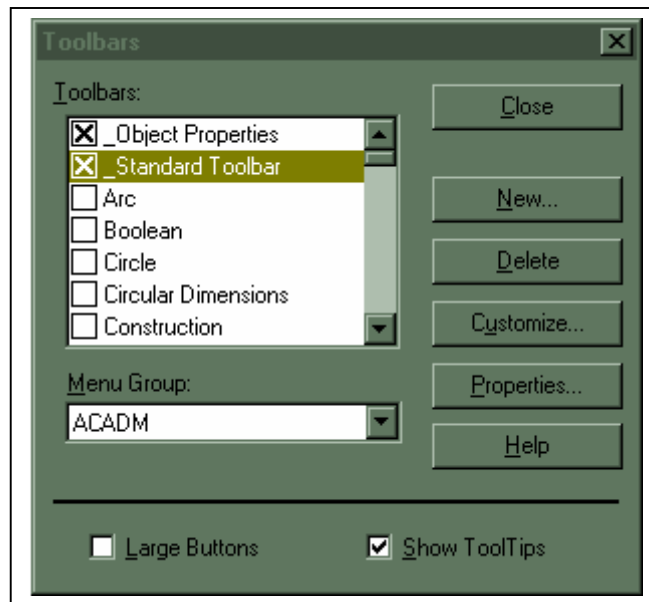
Mostra rapidamente uma representação precisa da área efetiva da plotagem em relação ao tamanho do papel num quadro de preview.

Apresenta o desenho na tela com a aparência que terá quando plotado. Por exigir uma regeneração esta opção é mais lenta que a opção anterior.

Básico**11. PERSONALIZAÇÃO DE BARRAS DE FERRAMENTAS:**

O usuário pode modificar as barras de ferramentas do AutoCad R14 ou criar novas barras e novos ícones através do comando **TOOLBAR**. Para acessar as configurações do Toolbar existem dois caminhos:

1. na barra de menus **View**, escolha **Tollbar**;
2. clicar com o botão da direita do mouse, sendo que o cursor deste deve estar por sobre um Toolbar qualquer.



Close – Fecha o quadro de diálogo Toolbars;

New – Apresenta o quadro de diálogo New Toolbar onde deve ser especificado o nome da nova barra de ferramentas;

Delete – Apaga a barra de ferramentas selecionada;

Customize – Oferece o conjunto de comandos e um quadro de diálogo onde são apresentados os comandos associados a categoria escolhida. Para adicionar um comando em um Toolbar, arraste o ícone correspondente e deixe-o sobre a Toolbar desejada. Para copiara uma ferramenta de uma barra para outra, pressione CTRL e arraste-a para o local desejado. Para excluir uma ferramenta de uma barra, basta arrastá-la para fora da barra.

Properties – Apresenta um quadro de diálogo de propriedades;

Large buttons – Altera os ícones de 16x16 para 32x32 pixels;

Show Tool Tips – Mostra o nome da ferramenta quando o cursor passa sobre a ferramenta.